

Fondation Claude Pompidou

40 ans d'engagement

# **RAPPORT D'ACTIVITE**

**2009**

- **L'effectif du siège**

Mouvements enregistrés pendant l'année	p 2
Organigramme	p 3

- **La situation financière**

Etat des recettes	p 4
Les dépenses	p 9
Les produits	p 11
Résultat	p 13

- **Les établissements**

Arles	p 14
Belfort	p 15
Bréhan	p 15
Merlines	p 16
Treignac	p 16
Sarrebourg	p 17
Projet (Nice)	p 17

- **Le bénévolat**

Evolution et tendances	p 18
L'effectif global des bénévoles	p 20
Le recrutement des bénévoles	p 23
Service des enfants handicapés	p 27
Service du bénévolat à l'hôpital	p 30
Service « Minibus » à Paris	p 32
Réalisations et les projets	p 34
Interventions, communications et participations du service du bénévolat	p 37

## L'EFFECTIF DU SIEGE

---

13 personnes dont 11 personnes à temps plein et 2 personnes à temps partiel sont salariées du siège.

Elles se répartissent de la façon suivante :

- Service administratif et comptable : 5 personnes
- Service du bénévolat : 6 personnes
- Recherche du mécénat : 1 personne
- Entretien des locaux : 1 personne

### MOUVEMENTS ENREGISTRÉS PENDANT L'ANNÉE

Madame Claudine Barla chargée de mission dans le cadre de la recherche de fonds pour la création de l'Institut Claude Pompidou est partie en février 2009.

Madame Clothilde Armanet assurant le poste d'assistance du directeur Général a été absente de mai à septembre pour raison de congé de maternité.

Mademoiselle Christelle Laurencius a assuré le poste de comptable de mai à octobre, le contrat à durée déterminée étant prévu pour six mois.

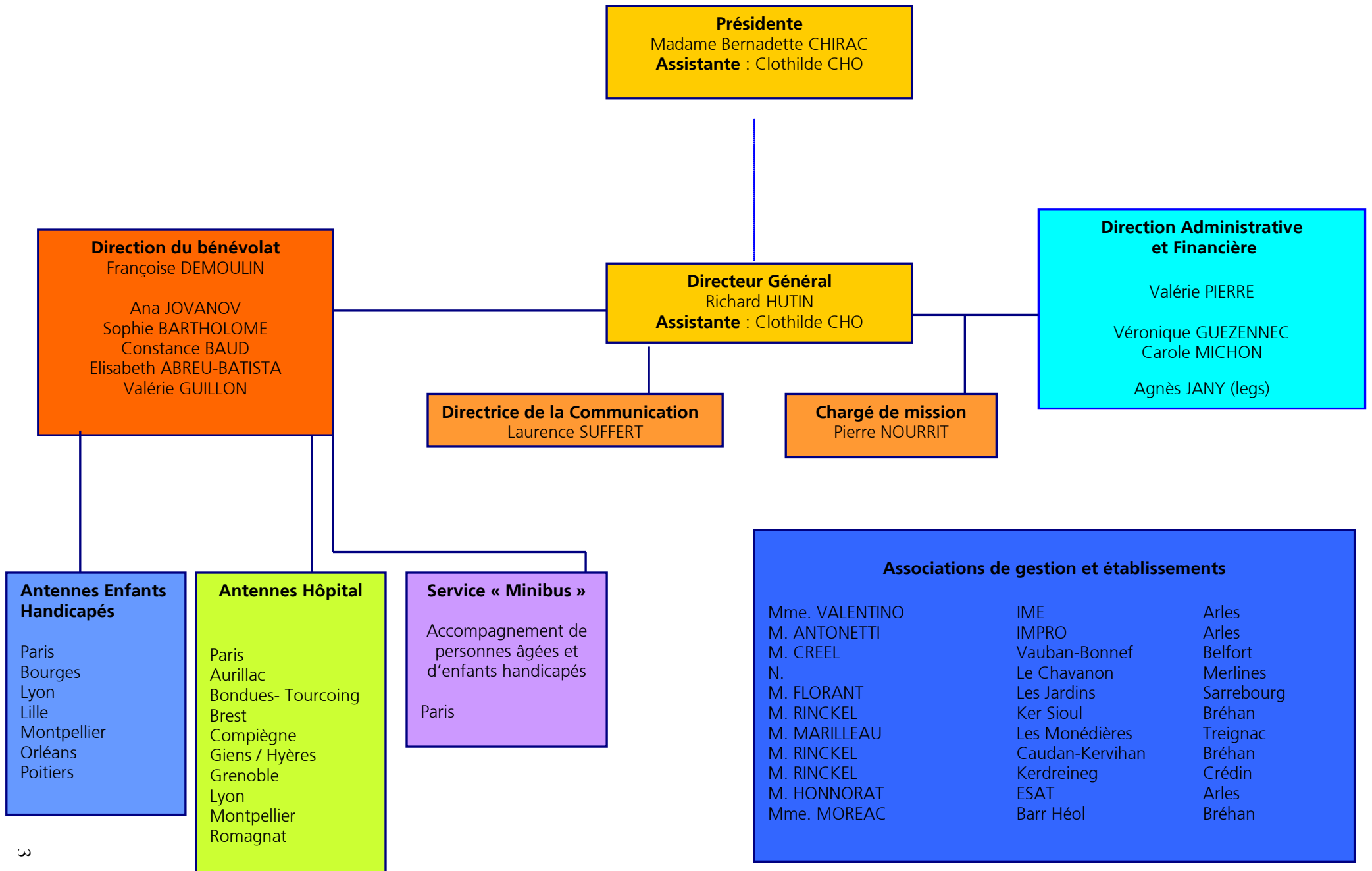
Le poste de directrice de la communication a été créé en septembre, Madame Laurence Suffert en assure l'activité.

En raison de la démission de Mademoiselle Nadia Benhaddou en août, le poste d'entretien des locaux a été confié en septembre à Madame Vitorino Balsa.

Le siège bénéficie de la présence active de 7 animatrices bénévoles participant à la gestion du service des enfants handicapés (gestion des appels des familles) soit l'équivalent d'un mi-temps ainsi que d'une bénévole engagée à raison de 2 jours par mois pour sa compétence dans le domaine des conventions avec les hôpitaux (bénévolat de mission).

Un bénévole assure à raison de 3 demi-journées par semaine une mission d'aide et de suivi des dossiers de succession.

# ORGANIGRAMME DE LA FONDATION



# LA SITUATION FINANCIERE

---

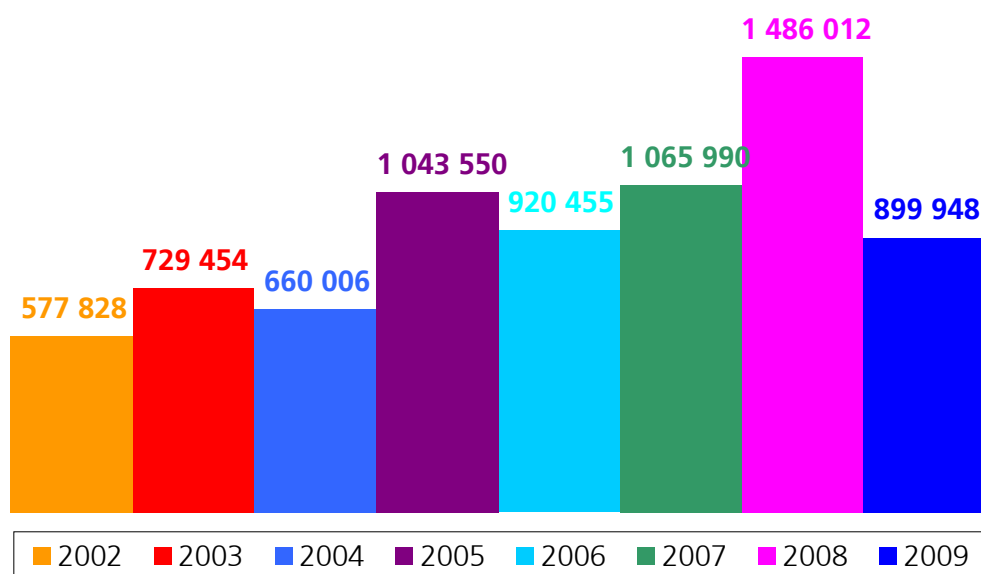
## ETAT DES RECETTES

### LES DONS

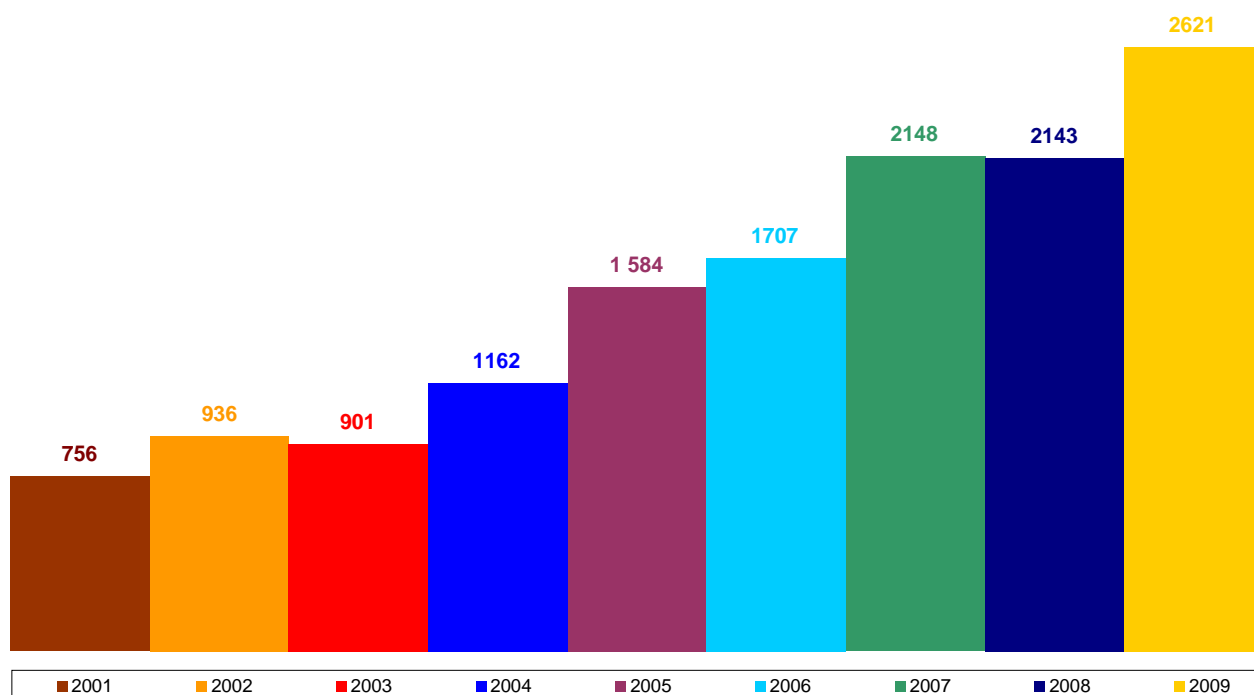
Le montant des dons s'élève à **899 948 euros**.

Il se répartit en dons non affectés : 518 317 euros et en dons affectés : 381 631 euros.

### EVOLUTION DES DONS



## EVOLUTION DU NOMBRE DE REÇUS FISCAUX EMIS



Contrairement à l'année 2008 les donateurs souhaitant participer à la réalisation de l'Institut Claude Pompidou ont réalisé leur soutien à travers les manifestations organisées à cet effet.

La diminution des dons a donc été compensée par les sommes collectées lors de ces événements.

### COLLECTE DE FONDS

Dans le prolongement de l'année 2004, les actions menées auprès des donateurs actuels (fidélisation) et celles destinées à recruter de nouveaux donateurs ont été poursuivies.

Quatre messages de fidélisation ont été réalisés en mars, juin, septembre et novembre 2009. En octobre, le mailing destiné à recruter de nouveaux donateurs a permis d'enrichir la base de **607** noms pour un don moyen de 29,80 euros. La valeur moyenne du don a baissé par rapport au recrutement 2008 de 24%.

### Les dons affectés concernent :

- 325 041 euros pour l'Institut Claude Pompidou (projet de Nice)
- 28 021 euros pour les établissements
- 3 784 euros pour les actions menées par le service du bénévolat
- 24 785 euros en faveur des personnes âgées atteintes de la maladie d'Alzheimer

### MANIFESTATIONS

**Le gala** s'est déroulé le 17 septembre 2009. Madame Roland Pozzo di Borgo a généreusement donné 50 000 euros destinés à couvrir les frais d'organisation tandis que le Four Seasons Hôtel George V a offert le souper.

La Fondation a recueilli la somme de **320 750 euros**.

Les frais d'organisation se sont élevés à 58 826 euros, soit **un résultat net de 261 924 euros** en baisse de 15% par rapport à l'année précédente.

Trois manifestations spécialement dédiées à l'Institut Claude Pompidou ont eu lieu :

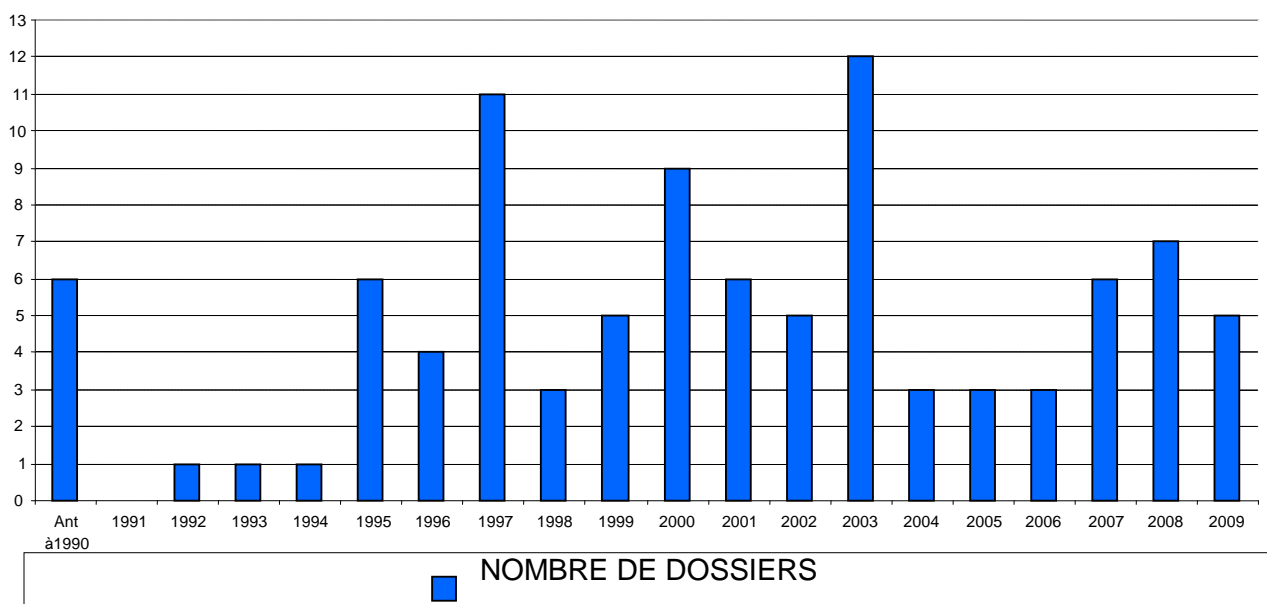
Manifestations	Date	Somme collectée	Frais d'organisation	Recette affectée au projet de Nice
Fonds Ouzbékistan 2020	08/04/2009	122 500		122 500
Concert salle Gaveau	21/11/2009	55 122	34 146	20 976
Vente Sotheby's miroir Jeff Koons	08/12/2009	400 000		(*) 440 000
<b>Total</b>				<b>583 476</b>

(\*) La société Sotheby's a fait don de son mandat de vente (40 000 €). On notera que la Fondation a eu à payer les taxes d'importation, la taxe forfaitaire sur œuvre d'art, le transport et l'assurance de l'œuvre soit 56 399 € imputés aux charges de l'exercice courant. Le stockage de l'œuvre a été gracieusement pris en charge par la société AINU.

## LES LEGS

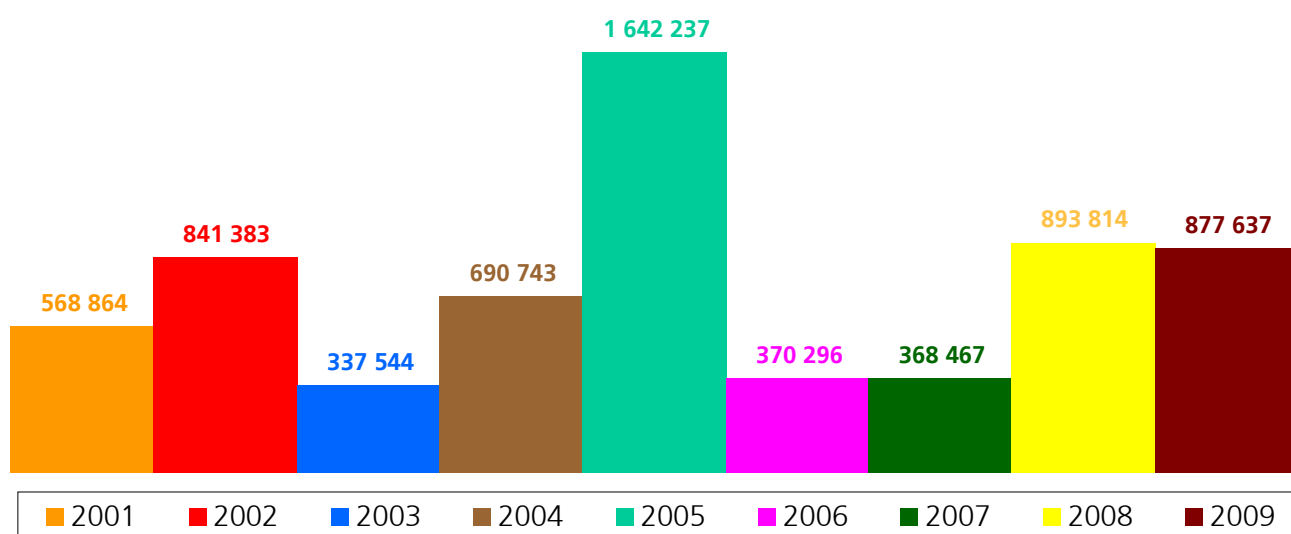
L'ensemble des dossiers traités correspond à un montant de ressources de **877 637 euros**. Ce poste est de valeur semblable à celui de l'exercice précédent.

### INTENTIONS DE LEGS ENREGISTREES

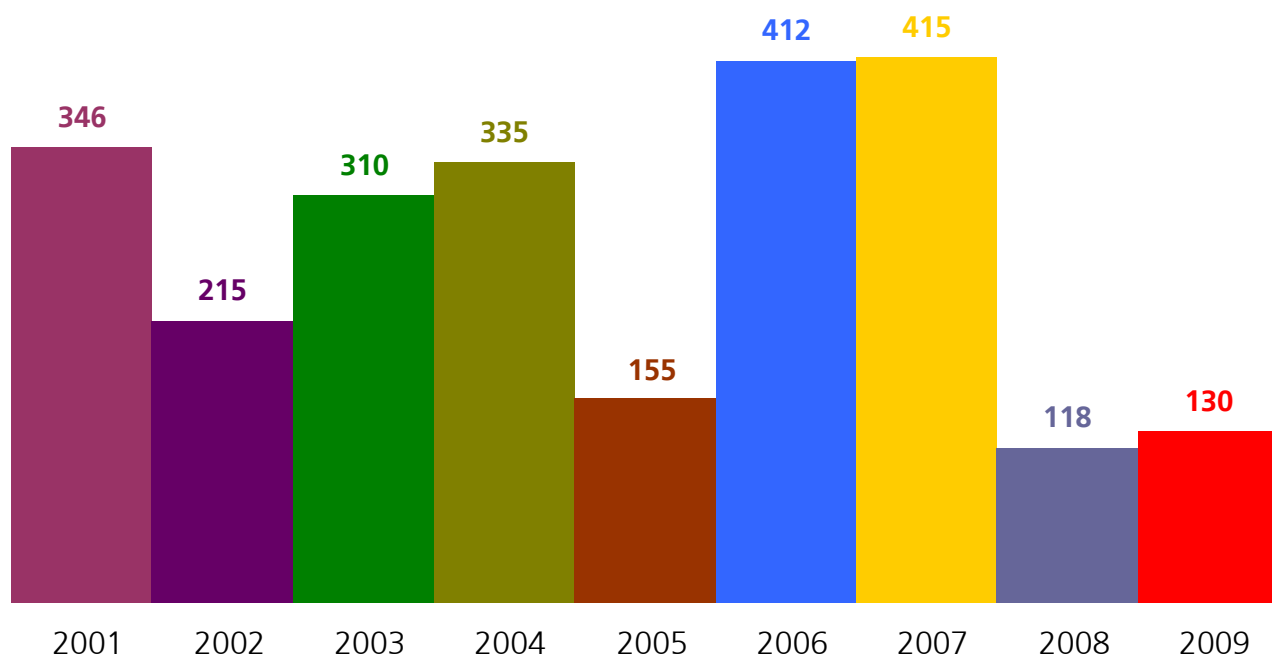


**97** dossiers d'intention de legs sont répertoriés.

## EVOLUTION DES ENCAISSEMENTS LIES AUX SUCCESSIONS ET DONATIONS ( en euros)



## NOTAIRES RENCONTRES LORS DU CONGRES NATIONAL DE LA PROFESSION



## LES SUBVENTIONS

SUBVENTIONS	2005	2006	2007	2008	2009
Ministère des Affaires Sociales	32 000	32 000	32 000	30 000	<b>25 000</b>
Mairie de Paris	61 000	61 000	61 000	61 000	<b>35 000</b>
Sénat Réserve Parlementaire	50 000	50 000	50 000	50 000	60 000
Assemblée Nationale Réserve Parlementaire	120 000	120 000	120 000	120 000	120 000
Villes de Province ayant des antennes du bénévolat	1 452	1 352	1 952	1 552	1 252
Conseils Généraux	1 500	1 500	1 500	1 500	1 500
Subvention compensatrice de loyer réglée par la ville de Paris	20 000	20 000	20 000	20 000	20 000
<b>TOTAL</b>	<b>285 952</b>	<b>285 852</b>	<b>286 452</b>	<b>284 052</b>	<b>262 752</b>
<b>TOTAL DES RESSOURCES</b>	<b>5 094 666</b>	<b>3 797 737</b>	<b>3 861 001</b>	<b>4 728 852</b>	<b>4 960 893</b>
<b>% SUBVENTION PAR RAPPORT AUX RESSOURCES</b>	<b>6%</b>	<b>8%</b>	<b>7%</b>	<b>6%</b>	<b>5%</b>

Le niveau des subventions reste stable à l'exception des subventions octroyées par la ville de Paris et du Ministère des Affaires Sociales en faveur des actions menées par le service du bénévolat.

La demande d'actualisation du montant de la subvention pour compensation de loyer n'a pas été suivie d'effet par la Mairie de Paris.

## LES DÉPENSES

### CHARGES DE PERSONNEL

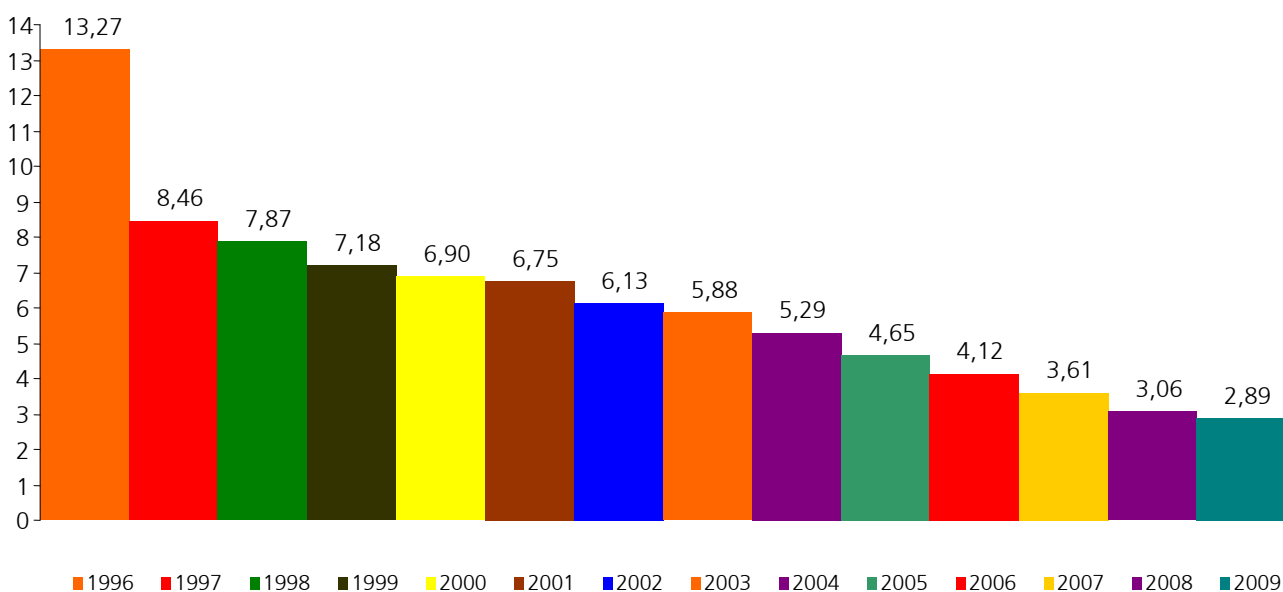
Le montant des charges relatives au personnel est de **875 934 euros**.  
Ce montant est proche de celui de l'année antérieure :

- L'embauche d'une directrice de la communication en septembre **non budgété**
- Le remplacement de la personne chargée du nettoyage des locaux
- Le remplacement partiel sur l'année ( 6 mois ) d'une comptable
- Le congé maternité d'une assistante de direction

### ENDETTEMENT

Sur l'année, la diminution de la dette a été interrompue en raison de la souscription d'un emprunt dans le cadre du financement de l'extension du Centre Barr Héol pour personnes atteintes de la maladie d'Alzheimer ( Morbihan ). Toutefois la capacité d'investissement a été maintenue pour faire face à des opérations de restructuration ou de constructions nouvelles. La charge supportée au titre des intérêts de 2009 est de **172 861 euros**.

ENDETTEMENT  
(en millions d'euros)



### AIDES ALLOUEES AUX ETABLISSEMENTS

La Fondation est intervenue dans le cadre d'un soutien apporté à différentes opérations de rénovation, d'amélioration des structures ou des équipements existants ainsi que le reversement de soutien pour un montant global de **295 594 euros**.  
Les plus importantes ont été attribuées aux établissements suivants :

- > **Institut Médico-Educatif Les Abeilles** : équipement informatique et logiciels adaptés aux enfants présentant des déficiences intellectuelles
- > **Etablissement et Service d'Aide par le Travail Les Abeilles** : équipement pour l'atelier blanchisserie
- > **Etablissement d'Hébergement pour Personnes Agées Dépendantes Le Chavanon** : mobilier destiné aux chambres des résidents
- > **Foyer Gwen Ran** : financement d'un minibus pour permettre aux personnes dépendantes de suivre des activités en dehors de l'établissement
- > **Maison d'enfants à caractère social de Treignac** : acquisition d'un minibus afin que les jeunes puissent suivre leur formation hôtelière dans les meilleures conditions
- > **Résidence Vauban** : participation à l'aménagement de trois studios médicalisés recevant des personnes atteintes de la maladie d'Alzheimer
- > **Institut Médico-Professionnel Les Abeilles** : équipement et mobilier pour les ateliers adaptés aux adolescents handicapés accueillis

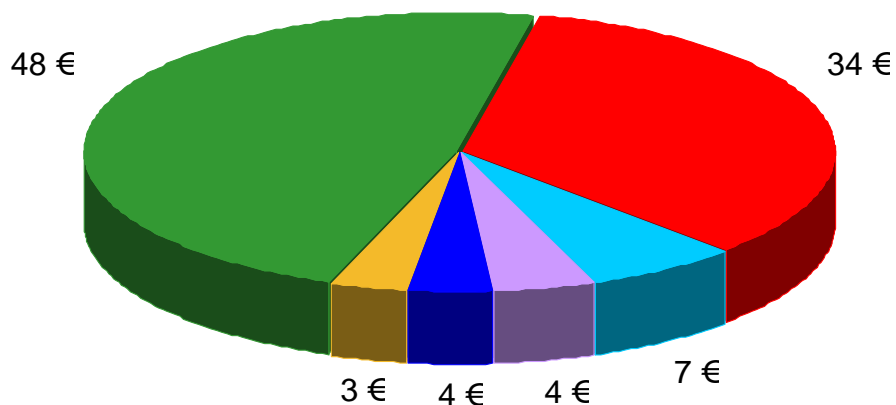
## **DOTATIONS AUX AMORTISSEMENTS**

Les dotations relatives aux établissements de la Fondation se sont élevées à **473 243 euros**.

## LES PRODUITS

### RÉPARTITION DES RESSOURCES ET UTILISATION

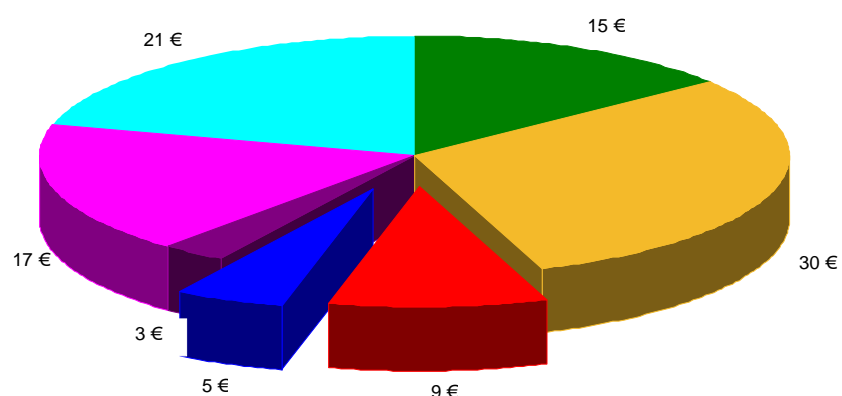
#### ORIGINE DES RESSOURCES POUR 100 EUROS



*En raison de l'application du nouveau règlement du compte emploi des ressources, les rubriques suivantes regroupent :*

- Subventions et autres concours publics  
La rubrique regroupe les subventions perçues et la quote-part de subvention virée au résultat
- Ressources collectées auprès du public  
Ce financement est lié aux dons, legs, et produits de manifestations
- Autres produits  
Ils comprennent les produits financiers, les produits exceptionnels et les transferts de charges ( remboursement de sinistres par les assurances )
- Autres fonds privés  
Ils correspondent aux redevances des établissements
- Report des ressources affectées non utilisées  
Il représente les sommes affectées aux projets en cours
- Reprise de provisions

## UTILISATION DES RESSOURCES EN 2009



*En raison de l'application du nouveau règlement du compte emploi des ressources, les rubriques suivantes regroupent :*

- Service du bénévolat  
Missions effectuées auprès de familles ayant des enfants handicapés et des personnes hospitalisées
- Etablissements  
Coût des structures construites par la fondation prenant en charge des personnes handicapées et des personnes âgées dépendantes
- Frais de recherche de fonds  
Ils recouvrent des frais de sollicitation de soutien, d'information des actions menées auprès du grand public, des donateurs et notaires ainsi que les frais d'organisation de manifestations pour collecter des fonds
- Frais de fonctionnement  
Ils représentent les frais administratifs permettant d'assurer la stratégie définie par le Conseil d'Administration
- Engagement à réaliser sur ressources affectées  
Il s'agit de sommes affectées par les donateurs à des projets précis
- Excédent des ressources de l'exercice
- Dotation aux provisions

## RÉSULTAT

L'année 2009 a dégagé un excédent de **1 037 074 euros** sensiblement identique à celui de l'année précédente. Les ressources en provenance des legs et des produits financiers ont été stables, les ressources collectées auprès du public ont été globalement de même niveau. Pour autant la répartition entre les sommes collectées lors de manifestations et les dons a été modifiée en faveur des opérations événementielles exceptionnelles. Le maintien du résultat s'explique par le fait que parallèlement à ces ressources les charges ont été maintenues en proportion.

Il est à noter que la Fondation durant l'année a collecté la somme de **891 025 euros** dédiée à la création de l'Institut Claude Pompidou.

La Fondation a préservé conformément à la demande exprimée par la Préfecture de Paris, **une année de fonctionnement d'avance**.

### ARLES

#### > **Institut Médico-Educatif à Fontvielle**

L'IME a réactualisé son projet d'établissement afin de tenir compte des demandes des familles qui s'orientent de plus en plus vers des solutions de prise en charge en internat. Ainsi l'établissement s'est doté de moyens et d'outils qui diversifient son offre de service auprès des jeunes de 12 à 20 ans. Outre le dispositif SESSAD, la création d'une nouvelle section TED (Troubles Envahissants du Développement) dédiée à la prise en charge des pathologies autistiques a ainsi été créée.

#### > **Etablissement et Service d'Aide par le Travail**

Cette structure a vu son activité marquée par le développement du secteur de la blanchisserie dans le traitement des vêtements.

Les responsables de l'E.S.A.T réfléchissent à la pathologie du vieillissement des travailleurs handicapés et aux réponses à apporter aux besoins d'encadrement de ces personnes fragiles en dehors du travail. La frontière entre personnes réellement handicapées et personnes « à problèmes » s'avérant parfois très floue. La finalité même d'un E.S.A.T et de ses missions est posée au regard de cette évolution sociale :

La Fondation a financé du mobilier destiné à l'aménagement de la salle à manger du site de Montmajour ainsi que de l'équipement pour la blanchisserie

#### > **Institut Médico-Educatif / Institut Médico-Professionnel**

Le service d'éducation et de soins spécialisés à domicile ouvert en octobre 2008 dispose d'une capacité d'accueil de 24 places. Il est définitivement installé dans le centre ville. La montée en charge de son activité s'est progressivement normalisée durant l'année 2009. Ce service semble bien répondre à sa vocation de mieux insérer dans la vie familiale, scolaire et sociale des enfants et adolescents atteints de déficience mentale.

## **BELFORT**

### **> Résidence Vauban**

La réhabilitation des 22 studios transformés en chambres médicalisées pour personnes âgées fortement dépendantes a été achevée.

La Fondation a financé à hauteur de 60 000 euros cette opération.

### **> Résidence Pierre Bonnet**

La résidence Pierre Bonnet ( E.H.P.A.D ) dispose de 41 lits d'accueil définitif, de 2 lits d'accueil temporaire Alzheimer et de 11 places d'accueil de jour.

On notera que la pharmacie à usage interne ( PUI), groupement d'achat des médicaments rapprochant plusieurs établissements sanitaires de Belfort, se révèle à l'usage et conformément à son objectif une réelle source de diminution des dépenses pharmaceutiques.

## **BREHAN**

### **> Etablissements de Ker Sioul, Kerdreineg, Kervihan et Kergadaud (Morbihan)**

La dégradation des locaux liés à l'accueil de jeunes atteints de troubles sévères du comportement est à l'origine de demandes réitérées de travaux de restructuration émanant de l'association gestionnaire. Depuis 2007, la Fondation affirme de son côté qu'elle ne saurait investir lourdement en l'absence de projet d'établissement clairement défini par les utilisateurs. Afin de sortir de cette impasse, le conseil d'Administration de la Fondation a délibéré lors de sa séance du 10 décembre 2009 en faveur d'un audit portant sur le fonctionnement et les locaux de Kerdreineg, étude qu'elle financerait.

La construction d'un manège équestre par la Fondation ( subvention allouée fin 2008 ) pour 38 150 euros a été lancée avec retard. Son achèvement est prévu sur 2010.

Les travaux d'agrandissement des locaux pour jeunes enfants polyhandicapés de Kergadaud à Caudan ont été lancés.

### > **Centre Barr Héol** ( malades d'Alzheimer)

Les travaux d'agrandissement du centre Barr héol ont débuté en septembre. Ils permettent de compléter le dispositif de prise en charge des malades d'Alzheimer. Le nouveau bâtiment essentiellement destiné aux aidants recevra une structure d'accueil de jour d'une capacité de 10 places et un accueil de nuit de 3 lits. Il accueillera la consultation mémoire et permettra d'organiser des réunions d'information et de formation des aidants, des professions de santé concernées.

Lieu ressource, cette nouvelle structure doit être perçue par les familles comme une Maison où elles trouveront l'écoute, le soutien et l'information dont elles ont besoin.

Le coût total de la construction est estimé à **850 000 €H.T** financé par la Fondation avec l'aide généreuse de la Fondation Conny-Maeva pour un montant de **100 000 €** et le Conseil Général du Morbihan à hauteur de **168 000 €**

## **MERLINES**

### > **Etablissement d'Hébergement pour Personnes Agées Dépendantes**

Début septembre le directeur nommé depuis un an n'a pas souhaité poursuivre dans ses fonctions. La Fondation a fait appel à Monsieur Robert Creel originaire de Corrèze, directeur Général de l'association Les Bons Enfants de Belfort, dans le cadre d'une mission d'intérim dont le terme est fixé au mois de juillet 2010.

La salle multi-sensorielle financée par la Fondation en 2008 est opérationnelle.

## **TREIGNAC**

### > **Maison d'Enfants à Caractère Social**

La maison d'enfants à caractère social poursuit sa démarche d'amélioration continue de la qualité entreprise en 2008. Parallèlement elle a entrepris une réflexion sur l'évolution des modes de prise en charge et les réponses à apporter à une mise en autonomie des jeunes conformément aux recommandations du rapport de la Cour des Comptes sur la protection de l'enfance ( Septembre 2009 ). Dans cette perspective la création de studios pour jeunes majeurs est envisagée.

La Fondation a financé un minibus pour le déplacement des jeunes dans le cadre de leur apprentissage.

## SARREBOURG

### > Etablissement d'Hébergement pour Personnes Agées Dépendantes (EHPAD)

Afin de faire face aux conséquences budgétaires liées au transfert en secteur médico-social de 32 lits auparavant classés en secteur sanitaire ( Réforme des U.S.L.D ) l'association Les Jardins souhaite être éligible à l'un ou l'autre des dispositifs prévus par le plan Alzheimer 2008-2012 :

- les P.A.S.A ( Pôles d'Activités et de Soins Adaptés ) destinés à la prise en charge des résidents d'E.H.P.A.D à troubles modérés
- les UHR ( Unités d'Hébergement Renforcées ) qui accueillent en hébergement complet au sein d'un E.H.P.A.D des malades à troubles sévères

Outre le renforcement des moyens financiers, l'intérêt réside également dans la formation du personnel à un nouveau type de compétence : assistant de soins en gérontologie.

## PROJET

### > Nice : Institut Claude Pompidou

L'année a été consacrée aux démarches administratives et financières inhérentes à un projet important et innovant de par ses objectifs et son caractère de multi-partenariat ( Centre Hospitalier Universitaire de Nice, Fondation Claude Pompidou, Mutualité Française et Association France Alzheimer 06 ). Il a été décidé notamment de former entre les quatre partenaires un Groupement de Coopération Médico-Social qui aura pour finalité de permettre une prise en charge globale innovante et de qualité des personnes atteintes de la maladie d'Alzheimer et ses pathologies associées.

Le GCMS Institut Claude Pompidou intègre les dispositions de la convention qui liera la Fondation Claude Pompidou et le CHU de Nice.

Parallèlement, la Fondation Claude Pompidou a poursuivi son action de sensibilisation au public en vue d'atteindre l'objectif de **10 millions d'euros** d'apport financier au projet fixé en 2007.

Plusieurs manifestations ont eu lieu dans l'année dont la vente de l'œuvre donnée à la Fondation par Jeff Koons. Au total c'est **891 025 euros** qui ont été collectés pour l'Institut Claude Pompidou au cours de l'année 2009.

## EVOLUTION ET TENDANCES

### Une baisse modérée de l'effectif des bénévoles

En 2009, on constate une baisse de 4% de l'effectif des bénévoles. Ce phénomène affecte surtout la région parisienne ; en revanche, en province l'effectif affiche, cette année, une certaine stabilité.

Toutefois, il importe de signaler que contrairement à la tendance des années précédentes, le nombre des bénévoles engagés sur l'année 2009 est non seulement supérieur à celui des bénévoles engagés en 2008 (+19) mais qu'en plus, il dépasse le nombre des bénévoles démissionnaires de l'année 2009.

En outre, à Paris on enregistre dans le cadre du service d'accompagnement à des sorties, une augmentation de 19% de l'effectif des bénévoles pour ce seul secteur (il compte 87 bénévoles), ce qui est loin d'être le cas des autres secteurs d'activité : bénévolats à l'hôpital et au domicile des familles d'enfants handicapés.

### Un nouveau profil de bénévole

Depuis plusieurs années, la Fondation s'est préoccupée d'analyser les raisons des difficultés croissantes de recruter de nouveaux bénévoles à savoir les changements de comportements et de modes de vie des bénévoles, l'évolution de leurs motivations, leur appartenance pluri associative et les réticences que peut susciter le bénévolat d'accompagnement de personnes vulnérables que propose la Fondation.

De son côté, la Fondation se doit d'adapter ses missions à l'évolution des besoins de ses bénéficiaires mais aussi à l'évolution des attentes des bénévoles dont les motivations individualistes s'affichent davantage et peuvent sembler parfois en contradiction avec les objectifs de la Fondation.

Dans sa publication « La France Bénévole » de 2009 <sup>1</sup>, France Bénévolat souligne que le « bénévole en 2009 veut être utile, être là où on a besoin de lui à condition d'y prendre plaisir ». Le message est clair !

C'est consciente de cette situation que la Fondation a mis en place le service d'accompagnement à des sorties extérieures, créant non seulement des liens entre les bénéficiaires mais aussi entre les bénévoles eux-mêmes, de plus en plus demandeurs de moments conviviaux et fédérateurs. Les associations ne peuvent plus ignorer l'évolution actuelle des motivations des bénévoles et derrière elles, les besoins sociaux des candidats au bénévolat. La recherche de compétences et la réponse aux besoins des bénéficiaires ne doivent donc plus être les seuls objectifs des associations.

---

<sup>1</sup> « La France bénévole 2009 », Ed. Recherches & Solidarités et France Bénévolat  
Article de P. Dreyer

## **Le développement des partenariats**

L'année 2009 voit la naissance de nouvelles collaborations et la consolidation de celles déjà mises en place avec d'autres acteurs du champ du médico-social (institutions d'accueil spécialisées pour personnes handicapées, d'accueil de jour pour malades d'Alzheimer, réseaux gérontologiques, établissements hospitaliers...).

En outre, les partenariats initiés avec des entreprises mécènes se sont poursuivis : la Société Tarkett a proposé à ses salariés de faire du bénévolat au bénéfice de la Fondation (22 salariés), et la Société S-KART a permis à de jeunes handicapés aidés par la Fondation de faire du karting à titre gracieux.

Le travail entre associations, promu de longue date par la Fondation, s'est intensifié cette année notamment au sein de l'ANAMS (Alliance Nationale des Associations en milieu de santé) dont la présidence est assurée par la personne responsable du service du Bénévolat.

Enfin, l'année 2009 fut marquée par l'émergence du virus grippal H1N1 qui a donné lieu à une mobilisation inédite d'associations membres de l'ANAMS, œuvrant dans le domaine du maintien du lien social, et proposant un plan de veille visant à la continuité de la vie sociale des personnes vulnérables en situation de crise sanitaire. La constitution de ce réseau s'est faite en collaboration avec l'Espace Ethique de l'Assistance Publique- Hôpitaux de Paris et le Ministère de la Santé.

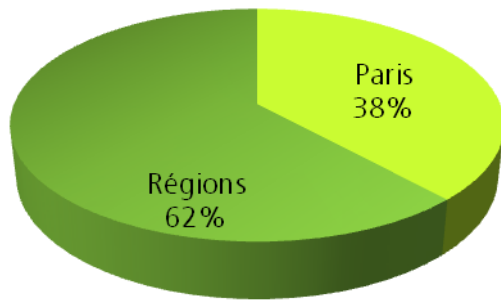
## L'EFFECTIF GLOBAL DES BÉNÉVOLES : 787\*

En 2009 : **183 nouveaux bénévoles ont été engagés**

**174 bénévoles ont démissionné**

### SERVICE DES ENFANTS HANDICAPÉS

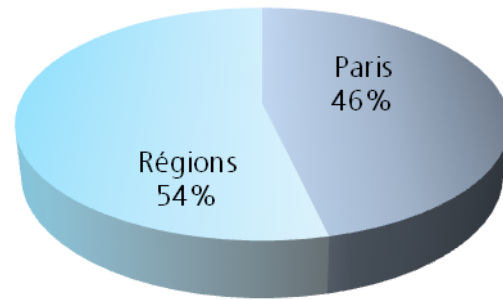
435 bénévoles



**269** bénévoles en régions  
**166** bénévoles à Paris

### SERVICE à l'HÔPITAL

261 bénévoles



**140** bénévoles en régions  
**121** bénévoles à Paris

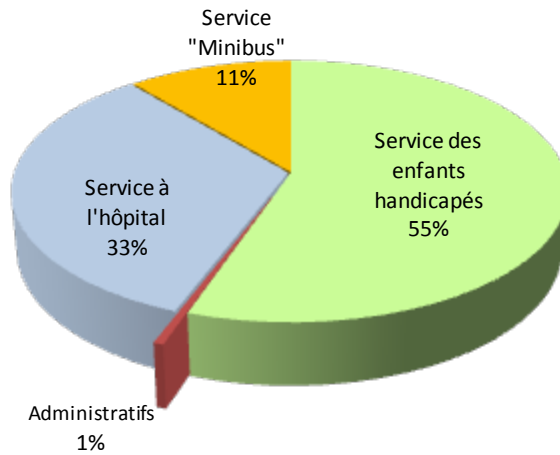
**SERVICE « MINIBUS » à PARIS**  
87 bénévoles

**BENEVOLES ADMINISTRATIFS**  
4 bénévoles à Paris

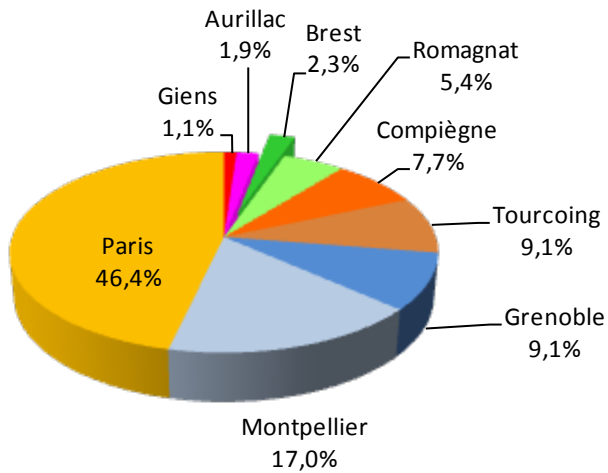
\* 787 bénévoles ont été en activité **au cours** de l'année 2009.

S'agissant de l'antenne de Poitiers, pour des raisons d'organisation, sont comptabilisés dans le Service des Enfants handicapés, les bénévoles qui interviennent auprès des personnes âgées à domicile.

## EFFECTIF GLOBAL EN 2009 – 787 BENEVOLES

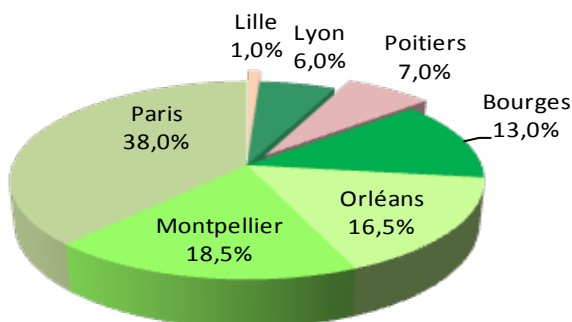


### SERVICE A L'HOPITAL – 261 bénévoles



	Nombre de bénévoles
Giens (Var)	3
Aurillac	5
Brest	6
Romagnat	14
Compiègne	20
Grenoble	24
Tourcoing	24
Montpellier	44
Paris	121

### SERVICE DES ENFANTS HANDICAPES -435 bénévoles

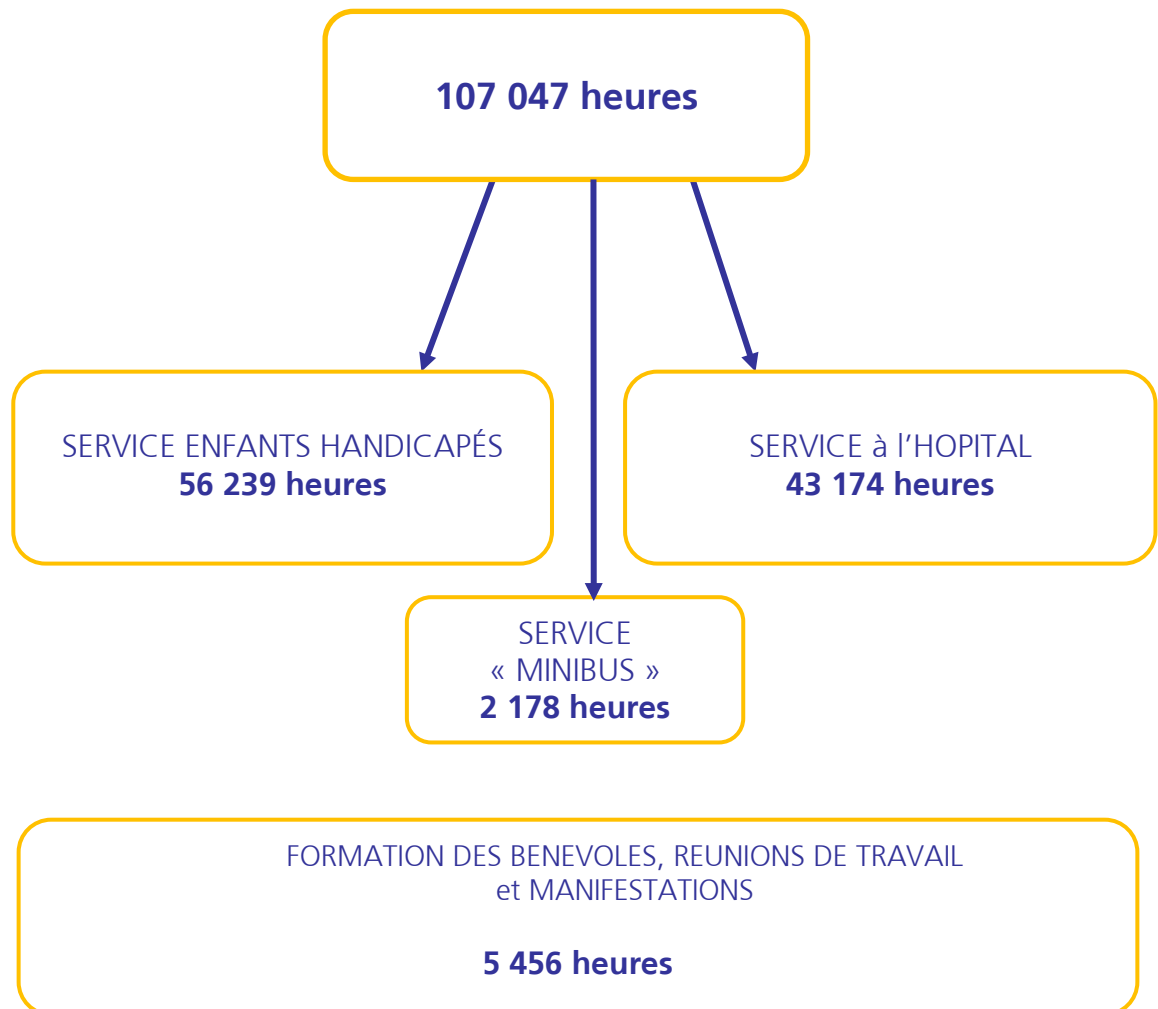


	Nombre de bénévoles
Lille	2
Lyon	27
Poitiers	31
Bourges	56
Orléans	72
Montpellier	81
Paris	166

**87 bénévoles**  
Service « MINIBUS » à Paris

**4 bénévoles**  
Administratifs à Paris

## LE NOMBRE D'HEURES DE BENEVOLAT SUR LE PLAN NATIONAL EN 2009



Il s'agit des heures de bénévolat à l'hôpital, auprès des personnes âgées et auprès des familles ayant un enfant handicapé.

Le total inclut également les heures consacrées par les responsables bénévoles à la gestion de leurs antennes, à l'encadrement des bénévoles, à leur formation sur le terrain et à l'évaluation des actions menées ainsi que le temps passé lors de manifestations telles que les forums et salons associatifs.

## LE RECRUTEMENT DES BÉNÉVOLES

### 183 bénévoles ont été recrutés en 2009 au niveau national

164 bénévoles avaient été recrutés en 2008 -209 bénévoles avaient été recrutés en 2007

### Origine des candidatures des bénévoles engagés en 2009

Relations	<b>22,6 %</b>
Internet	20,9 %
Affichage	11,9 %
Ecoles ou Universités	10,7 %
Médias	10,7 %
Autre service FCP	7,9 %
Organismes divers (Associations, Mairies)	4,5 %
Partenariat d'entreprise	4 %
Espace Bénévolat, France Bénévolat	3 %
Autre	2,8 %
Forums, salons, manifestations	1 %

### Origine des candidatures – bénévoles PARISIENS

<b>Ecoles ou Universités</b>	<b>22%</b>
<b>Internet</b>	<b>22%</b>
<b>Autre service de la Fondation</b>	<b>19,4%</b>
Partenariat d'entreprise	10%
Relations	7%
Médias	7%
Espace Bénévolat, France Bénévolat	4,2%
Organismes divers	4,2%
Autre	4,2%

### Origine de candidatures – bénévoles des REGIONS

<b>Relations</b>	<b>33%</b>
<b>Affichage</b>	<b>20%</b>
Internet	20%
Médias	13%
Organismes divers	5%
Ecoles ou Universités	3%
France Bénévolat	2%
Forums, salons, manifestations	2%
Autre	2%

On notera l'importance du rôle des « Relations » et de « l’Affichage » (plus facile à obtenir en province) dans le recrutement régional des bénévoles. D’un autre côté, à Paris, le « Partenariat d’entreprise » et « les Ecoles ou Universités » sont des sources de recrutement particulièrement efficaces.

A titre d'information, **423 personnes** se sont inscrites en ligne après avoir consulté le site Internet de la Fondation (209 de la région parisienne et 214 personnes de province).  
 A **Paris**, 16 réunions d'information pour les candidats ont été organisées, 106 personnes y ont participé. 45 % de personnes se sont engagées suite à ces réunions.

## LES MOTIFS DE DEMISSION DES BÉNÉVOLES

**174** bénévoles ont démissionné en 2009 : une baisse du nombre des démissions de 19 % est constatée par rapport à l'année 2008 (moins 41 démissions).

ARRET ACTIVITE PAR LA FCP	2	1%
DEMENAGEMENT	31	18%
EXCLUSION	1	1%
INSATISFACTION	2	1%
SANS DONNER DE RAISONS	38	22%
<b>RAISONS PERSONNELLES ET FAMILIALES</b>	<b>83</b>	<b>47%</b>
RAISONS PROFESSIONNELLES	5	3%
SANTE	12	7%

## LA DUREE DE L'ENGAGEMENT

En 2008 Sur 164 bénévoles engagés, 21 ont démissionné avant la fin 2008 (13 %).  
 La moitié de ces bénévoles qui ont démissionné dans l'année de leur engagement sont des étudiants.

En 2009 Sur 183 bénévoles engagés, 19 ont démissionné avant la fin 2009 (10%).  
**68 %** des ces bénévoles démissionnaires dans l'année sont des étudiants.

La durée moyenne de l'engagement des bénévoles est de **5 ans**. On notera, toutefois, que cette année la durée moyenne d'engagement baisse de 6 mois.

Par ailleurs, les démissions des bénévoles étudiants représentent 46% des démissions totales (80 sur 174). En 2008, ce chiffre était de 38%.

On constate qu'il convient d'être attentif à l'évolution de l'effectif des étudiants bénévoles, facteur potentiel de déstabilisation des équipes et, à terme, des actions de bénévolat.

## LE PROFIL DES BENEVOLES

Sexe	• 680 femmes	86 %
	• 107 hommes	14 %

### Age des bénévoles

#### La répartition des bénévoles par tranche d'âge

	Effectif global	Les bénévoles engagés en 2009
18 -25 ans	18%	36%
26 - 45 ans	20%	28%
46 - 60 ans	18%	14%
61 - 70 ans	28%	18%
70 - 80	13%	4%
plus de 80	3%	-

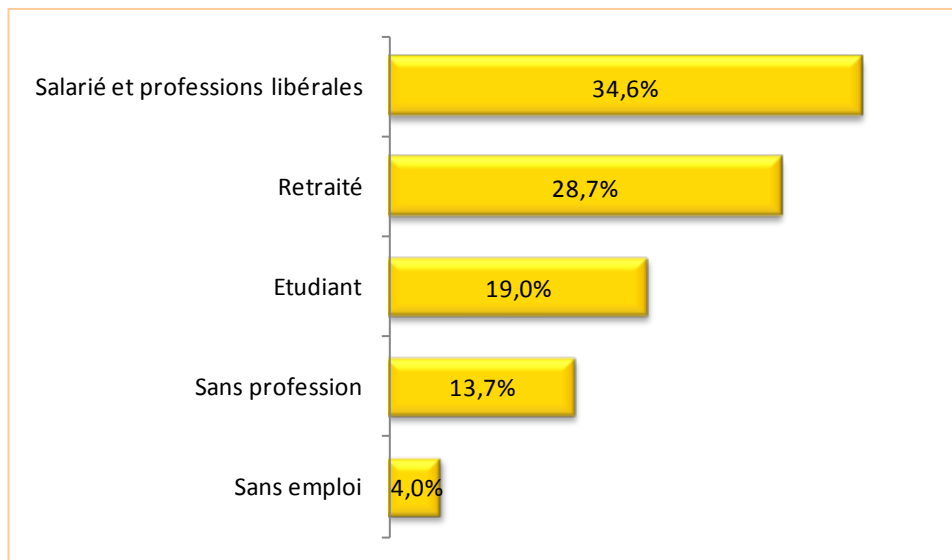
L'âge moyen des bénévoles en 2009 est de **51 ans** (effectif global)  
Il est identique à celui de 2008.

L'âge moyen des **bénévoles engagés en 2009** est de **39 ans**.  
(38 ans en 2008).

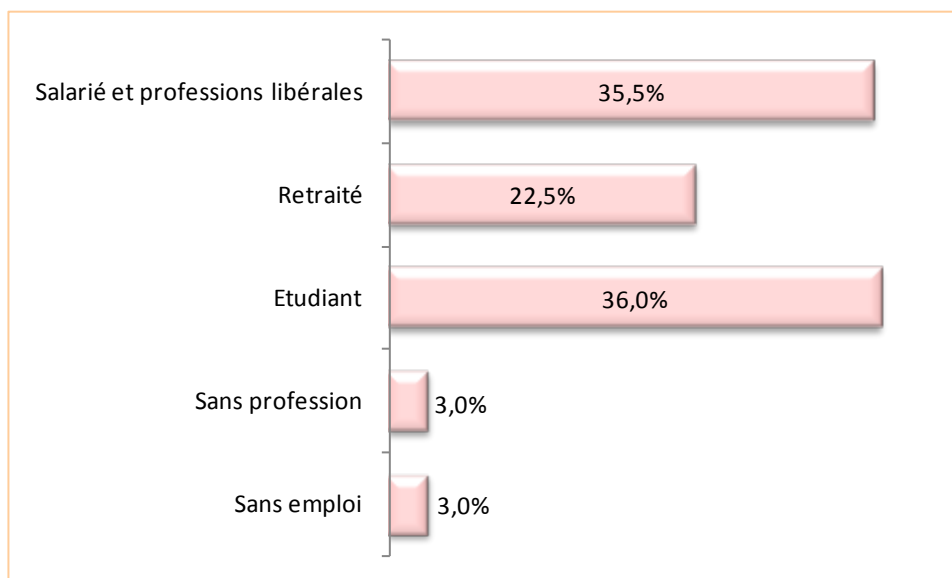
Il faut souligner, cette année, une légère augmentation des bénévoles dans la tranche d'âge des 26 – 45 ans : plus 3 %.

## Les catégories socioprofessionnelles

### Effectif global des bénévoles



### Bénévoles engagés en 2009



En 2009, le nombre de retraités a augmenté de 4,5 %. Cette progression est à prendre positivement quand on sait combien il est difficile de mobiliser cette catégorie de personnes souvent très occupées et sollicitées par leur famille.

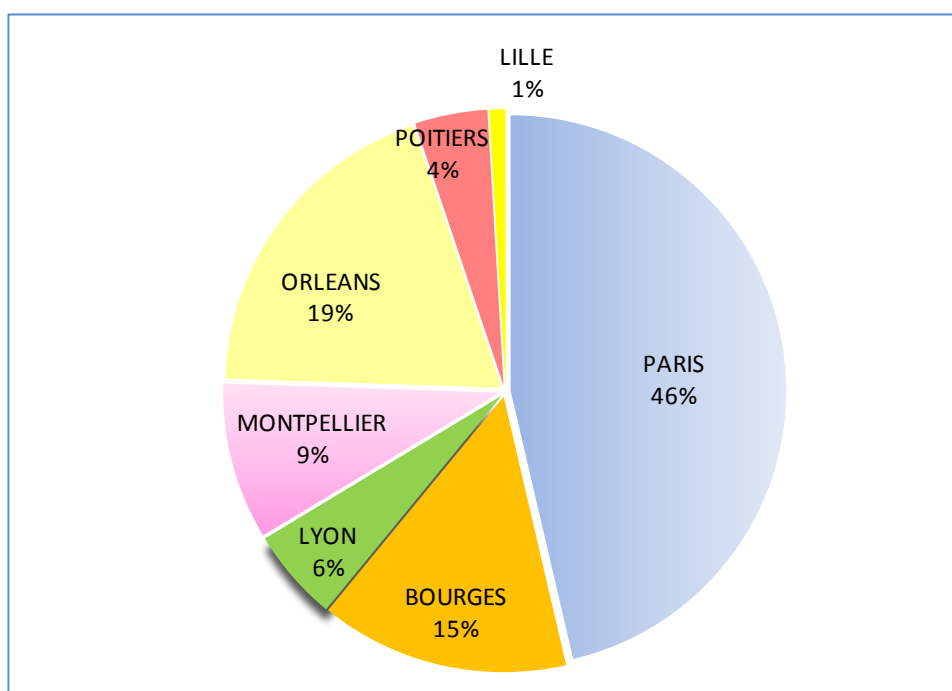
# SERVICE DES ENFANTS HANDICAPÉS

## 425 FAMILLES AIDÉES

**197 familles aidées résident à Paris et en Ile de France** (226 en 2008)

**228 familles résident en province** (252 en 2008)

### La répartition des familles aidées



**A Paris**, en 2009, 62 nouvelles demandes de familles ont été reçues dont seules 32% d'entre elles ont été jugées recevables. Une suite favorable a été donnée à 80 % de ces demandes recevables.

Cette année encore, une partie des demandes non recevables concernent des adultes handicapés (19%) dont la prise en charge pose question socialement.

**En régions** sur 58 demandes, 76 % ont été recevables et 66 % des familles (dont la demande était recevable) ont pu être aidées en 2009.

La baisse de 11 % du nombre de familles aidées par la Fondation sur un plan national peut paraître inquiétante mais elle est à moduler en partie par la réorientation gérontologique de l'antenne de Poitiers (accompagnement de personnes âgées et isolées, à domicile).

## Origine de la demande des familles

Au niveau national, **45 nouvelles familles** ont pu être **aidées** (16 à Paris et 29 en province).

- 35 % des demandes émanent d'organismes divers (associations, services sociaux et médico-sociaux, mairies) et des assistantes sociales des centres d'accueil spécialisés,
- 26 % de demandes se font par relations,
- 28 % - des demandes sont un renouvellement de la demande des familles déjà aidées antérieurement,
- 9 % se font par le biais de la presse,
- 2 % se font grâce à des forums et diverses manifestations.

Sur le plan national, la Fondation a arrêté d'aider cette année 61 familles (90 familles en 2008).

**Le type d'intervention** auprès des enfants handicapés est triple :

- les gardes à domicile
  - les accompagnements à des sorties en minibus
  - les accompagnements à l'extérieur (aux séances de soins et activités de loisirs).
- Plus de la moitié des interventions sont des accompagnements à l'extérieur et à des sorties en minibus

## Les types de handicap

<b>47 %</b>	Handicap Mental
<b>24 %</b>	Handicap Moteur
<b>23 %</b>	Handicaps Associés
<b>3 %</b>	Handicap Sensoriel
<b>2 %</b>	Maladie
<b>1 %</b>	Handicap Psychique

**70 %** des enfants sont porteurs d'un handicap **mental** (47% + 23%).

11 % des enfants sont autistes

14 % sont infirmes moteurs d'origine cérébrale (IMOC)

14 % sont porteurs de Trisomie 21

## Age des personnes handicapées

	Paris	Régions
0 à 6 ans	4%	8%
7 à 13 ans	21%	22%
14 à 20 ans	31%	21%
21 ans et plus	44%	49%

On note en province un vieillissement de l'effectif des personnes handicapées : plus 5 %. En revanche, à Paris la tranche d'âge des « 21 ans et plus » baisse de 7 %.

Ce fait s'explique en raison d'un volume important de demandes concernant de jeunes enfants qui peuvent être prises en priorité à Paris, ce qui n'est pas le cas en province.

Par ailleurs, ce tableau traduit une fois de plus les besoins immenses de prise en charge de personnes handicapées adultes et âgées. Il faut rappeler sur ce point que la Fondation, conformément à ses objectifs, donne la priorité aux accompagnements d'**enfants handicapés**.

## Sexe de personnes handicapées

TOTAL

♀ 45 % de personnes et ♂ 55 % de personnes

A Paris

♀ 39 % de personnes

♂ 61 % de personnes

En régions

♀ 50 % de personnes

♂ 50 % de personnes

### L'action de l'antenne de POITIERS au domicile des personnes âgées

Même si l'antenne continue à aider 18 familles d'enfants handicapés cette année, elle augmente progressivement son activité d'accompagnement des personnes âgées à domicile. Alors qu'en 2007 ces personnes représentaient 23 % des bénéficiaires, (en 2008, 48 %) elles représentent **55 % des bénéficiaires en 2009**.

Toutes ont été orientées par le Réseau Gérontologique de la Ville de Poitiers, dans le cadre du partenariat mis en place. En 2009 les bénéficiaires aidés sont, à une exception près, des femmes, dont la moyenne d'âge est de 85 ans.

Leurs points communs sont :

- o De **vivre seules**, plus ou moins éloignées de leur famille
- o D'avoir des **difficultés de déplacement**, tant pour des raisons physiques que psychiques

Le rôle des bénévoles consiste essentiellement à contribuer à maintenir la vie relationnelle et sociale de ces personnes âgées. Pour exemples de missions, on retiendra, des accompagnements lors de promenades ou de visites chez le médecin, des moments consacrés à la conversation ou jeux de société...

## SERVICE DU BENEVOLAT À L'HÔPITAL

Au niveau **national** les bénévoles de la Fondation sont présents dans **45 établissements**.

A **Paris**, les bénévoles interviennent dans **21 établissements** dont **10 structures accueillant des personnes âgées**.

### Les établissements de l'Assistance Publique – Hôpitaux de Paris

HOPITAL BICHAT-CLAUDE BERNARD	Gériatrie SSR * / Urgences / Médiathèque
HOPITAL BRETONNEAU	Services de gériatrie (SSR et SLD**)
HOPITAL CHARLES FOIX	Gériatrie (SSR et SLD)
HOPITAL DE L'HOTEL DIEU	Hématologie-Oncologie
HOPITAL LARIBOISIERE	Urgences
HOPITAL NECKER - ENFANTS MALADES	Maladies du Métabolisme / Radiologie / Radiologie Urgences
HOPITAL DE LA PITÉ SALPÊTRIÈRE	Gastro entérologie / Hématologie / Maladies infectieuses / Médecine interne
HOPITAL ROBERT DEBRÉ	Réanimation Pédiatrique Polyvalente
HOPITAL ROTHSCHILD	Gériatrie (SSR et Gériatrie Aiguë)
HOPITAL SAINT ANTOINE	Pneumologie / Gériatrie aiguë
HOPITAL BROCA – LA ROCHEFOUCAULD - LA COLLEGIALE	Gériatrie (SSR et SLD)
HOPITAL VAUGIRARD	Gériatrie (SSR et SLD)
ST. PERINE –CHARDON LAGACHE-ROSSINI	Gériatrie (SLD)

### Les établissements hors AP-HP

Centre National d'Ophthalmologie des QUINZE-VINGTS	Services d'Ophthalmologie
La MAISON SUR SEINE/Hôpital Jean Jaurès	Soins palliatifs
« LES ABONDANCES » (Boulogne)	Gériatrie (SLD) et E.H.P.A.D.***
RESIDENCE MEDICALE JULIE SIEGFRIED	Gériatrie – E.H.P.A.D.

### Etablissements pour enfants et adultes handicapés

HOPITAL DE JOUR GEORGES VACOLA	MAISON SAINTE GERMAINE
CENTRE SAINT JEAN DE DIEU	INSTITUT NOTRE ECOLE

\*SSR: Soins de suite et réadaptation

\*\*SLD: Soins de longue durée

\*\*\*E.H.P.A.D. : Etablissement d'hébergement pour personnes âgées dépendantes

## Le service de bénévolat à l'hôpital dans les régions

Les bénévoles interviennent dans **24 établissements** dont **8 accueillant les personnes âgées**

AURILLAC	CENTRE MEDICO CHIRURGICAL	Cancérologie
BREST	CHU DE BREST E.H.P.A.D. Résidence Delcourt-Ponchelet	Gériatrie
COMPIEGNE	CENTRE FOURNIER SARLOVEZE	Gériatrie SSR et Maison de retraite
THOUROTTE	E.H.P.A.D. Le Jardin des deux Vallées	Gériatrie
GIENS (Var)	HOPITAL RENÉE SABRAN	Rééducation fonctionnelle (3 services)
GRENOBLE	CHU ALBERT MICHALON	Neurochirurgie
LYON	LA FOUGERAIE	Polyhandicap
MONTPELLIER	CLINIQUE RECH	Neuropsychiatrie, Neurologie
	CHU GUI DE CHAULLIAC	Neurochirurgie -2 services et Neurologie
	HOPITAL SAINT ELOI	Médecine Interne – 3 services
	CLINIQUE DU VAL D'AURELLE – Centre de lutte contre le cancer	Val d'Aurelle A - Chirurgie Val d'Aurelle A - Médecine Val d'Aurelle B – Médecine
	LES MATELLES - Notre Dame des Champs	Maison de retraite médicalisée
PUY-GIROUX (Clermont Ferrand)	CENTRE POUR ENFANTS POLYHANDICAPÉS	
ROMAGNAT (Clermont Ferrand)	CENTRE MEDICAL INFANTILE	Services de pédiatrie spécialisés
SAINT MARTIN D'HERES (Grenoble)	CENTRE MEDICAL DE ROCHEPLANE	Neurologie, Soins de suite médicalisés
CHU TOURCOING	RESIDENCE HENRI MALATRAY	Gériatrie (SLD)
Hôpital G. DRON	RESIDENCE ISABEAU DU BOSQUEL	Gériatrie (SLD)
	RESIDENCE MAHAUT DE GUISNES	Gériatrie (SLD)
BONDUES	RESIDENCE LES FOUGERES	Gériatrie (SLD)

## Etablissements pour enfants et personnes handicapées

FOYER PAUL CADOT - ORLEANS	FOYER « LES AMIS DE PIERRE » - ORLEANS
FOYER LA CLAIRIERE - ORLEANS	CENTRE MEDICO EDUCATIF DE L'ENFANCE FONTCAUDE – MONTPELLIER
GEIST 21 - ORLEANS	

## Service « Minibus » à Paris

### Accompagnement de personnes âgées ou handicapées à des sorties

#### **97 sorties ont été effectuées en 2009 avec le minibus (365 bénéficiaires)**

##### **46 sorties** avec 181 personnes âgées

dont

6 sorties avec les Centres d'Accueil de Jour des personnes atteintes de la maladie d'Alzheimer -*C.A.J. Isatis* et *C.A.J. Les Balkans*

##### **51 sorties** avec des enfants et adultes handicapés

dont

30 sorties avec des **enfants** des familles aidées par la Fondation (100 bénéficiaires)

et

21 sorties avec les résidentes de la Maison St Germain (84 bénéficiaires)

#### **349 missions bénévoles effectuées**

Les sorties sont mises en place en partenariat avec les établissements accueillant des personnes âgées :

Hôpital Charles Foix – Assistance Publique- Hôpitaux de Paris

Hôpital Vaugirard – AP-HP

Hôpital Bretonneau –AP-HP

Hôpital Bichat-Claude Bernard – AP-HP

Hôpital Broca – La Rochefoucauld - La Collégiale –AP-HP

« Les Abondances » - Boulogne

Résidence Julie Siegfried –Mairie de Paris

## BILAN ET PROJETS

Comme prévu l'année précédente, le service d'accompagnement à des sorties en minibus a été proposé en 2009 aux enfants handicapés suivis par la Fondation et aux jeunes femmes handicapées de la Maison Ste Germain à Paris (15<sup>ème</sup> arr.)

Ces extensions du service « Minibus » ont rencontré un franc succès tant de la part des bénéficiaires que des bénévoles. Cette action de la Fondation, mise en place en 2007, confirme qu'elle est une source précieuse, efficace et dynamique de lien social correspondant à un des objectifs majeurs de la Fondation.

Par ailleurs, un partenariat fructueux avec la Société S-KART (Karting), destiné à des sorties avec de jeunes personnes handicapés a été mis en place.

A l'inverse, le partenariat avec les Centres d'Accueil de Jour pour les malades Alzheimer de la Ville de Paris et dont l'utilité n'est pas remise en cause, est plus difficile à mettre en œuvre en raison d'une certaine indisponibilité de ces structures et de paramètres d'ordre organisationnel.

Enfin, le développement dynamique et exemplaire de ce service en 2009 (52 sorties en 2008 – 97 sorties en 2009) conduira la Fondation à acquérir un deuxième véhicule en 2010 pour mieux répondre aux attentes des personnes âgées, handicapées et institutions.

## Les sorties en MINIBUS en 2009

Galerie de l'Evolution  
Croisière en Bateaux Mouches  
Musée de l'Orangerie  
Petit Palais  
Aquarium Tropical  
Exposition Séraphine de Senlis au Musée Maillol  
Musée de la Marine  
Carnaval au Jardin d'Acclimatation  
Vernissage de l'exposition de peintures réalisées par des personnes accueillies au C.A.J. « Mémoire plus »  
Bowling  
Karting S-Kart  
Musée Jacquemart André  
Le quartier de la Bastille  
Jardin des Plantes  
Balade au Parc Montsouris  
Musé Rodin  
Abracadabra Théâtre – Spectacle « Barbe Bleue »  
Piscine  
Cueillette à la ferme de Viltain  
Visite de l'Hôtel de Ville  
Ferme de Paris  
Parc de Bagatelle  
La Villa des Brillants  
Mini-golf au Parc Floral de Vincennes  
Courses de chevaux – Hippodrome de Longchamp  
Château de Vincennes  
Exposition sur Brigitte Bardot – Musée des Années 30  
Cirque PINDER  
Château de Malmaison  
Maison de Balzac  
Patinoire – Espace Pailleron  
Cinéma – « Le Petit Nicolas »  
Promenade sur les Champs Elysées et goûter chez Ladurée  
Marché de Noël sur les Champs Elysées  
Illuminations de Noël  
Exposition Ice Magic

## REALISATIONS ET LES PROJETS

### LES REALISATIONS

#### Développement des actions de la Fondation auprès des personnes âgées

A **Poitiers**, l'orientation gérontologique de l'antenne initialement destinée aux enfants handicapés, s'est largement imposée en 2009. Les demandes concernant les personnes âgées isolées à domicile sont relayées par le réseau gérontologique et leur nombre en constante augmentation témoigne d'un véritable besoin. (voir topo page 29)

A **Paris**, le service d'offre de répit aux proches de patients atteints de la maladie d'Alzheimer à domicile en collaboration avec les CAJ (Centres d'Accueil de Jour) de la Ville de Paris a été mis en place comme cela a été annoncé l'année précédente. Mais, le caractère récent du projet, le petit nombre de propositions émanant de ces structures et la difficulté à recruter, par ailleurs, des bénévoles susceptibles d'accompagner des personnes atteintes de cette pathologie, ne permettent pas à l'heure actuelle de faire un bilan satisfaisant de l'action entreprise.

En revanche, l'accompagnement des personnes âgées hébergées en institutions hospitalières dans le cadre du service « Minibus » parisien s'est développé comme cela a déjà été relevé, de manière très positive.

#### L'extension du service « Minibus » d'accompagnement à des sorties aux enfants handicapés

Comme prévu en 2008 ce service a été proposé à Paris, aux enfants handicapés suivis par la Fondation. Le nombre important de demandes dont il a fait l'objet témoigne de l'intérêt et du succès qu'il a rencontré auprès des familles.

La collaboration avec l'établissement « Sainte Germaine » hébergeant des personnes handicapées adultes a lui aussi été mise en place à la satisfaction des différents partenaires. (voir page 32 , Service « Minibus »).

#### Situation des antennes régionales

Quant au secteur des enfants handicapés, on notera la réorganisation de l'antenne de **Lille** privée, depuis plusieurs mois, de responsable.

Le recrutement de 2 nouvelles responsables et la mise en œuvre d'une nouvelle formule d'encadrement et de formation semblent prometteurs pour l'avenir.

Exception faite de l'antenne de **Lyon** qui éprouve, notamment, des difficultés de recrutement de bénévoles, les autres antennes connaissent actuellement une situation **stable** et satisfaisante.

Quant au secteur **hospitalier**, il convient de mentionner qu'à Brest, malgré la démission pour raisons de santé du responsable fondateur de l'antenne, l'activité des bénévoles à l'E.H.P.A.D. - Résidence Delcourt-Ponchelet relevant du CHU, a été maintenue grâce à la motivation des bénévoles présents et à la nomination d'une nouvelle responsable.

## LES PROJETS

Il est prévu de renforcer et de développer de nouveaux partenariats avec les institutions du médico-social mais aussi d'intensifier le travail et la réflexion inter-associative déjà mise en place en proposant au sein de **l'ANAMS** une journée sur le thème de l'accompagnement bénévole des personnes vulnérables à la fin de 2010.

En province, l'E.H.P.A.D. - Résidence Saint Louis du Golfe à la **Grande Motte** (Hérault) a fait la demande d'une équipe de bénévoles pour intervenir auprès des personnes âgées qui y sont hébergées. La mise en place de ce service sera étudiée par la responsable de l'antenne montpelliéraine et devrait être effective au courant du 2<sup>e</sup> semestre 2010.

A Paris, attentive à l'évolution de l'Hôpital de l'Hôtel Dieu, la Fondation est prête à assurer un nouveau type de mission en accompagnant des personnes âgées isolées à domicile et qui doivent se rendre à des consultations d'ophtalmologie. Le projet devrait être monté en 2010.

Enfin, comme cela a déjà été annoncé, la Fondation s'apprête à acquérir un 2<sup>e</sup> minibus adapté à l'accompagnement des personnes âgées et handicapées en sollicitant à nouveau le concours généreux de la GMF (Garantie Mutuelle de Fonctionnaires). La Fondation s'engage donc résolument dans le développement de ce service dont la pertinence et l'efficacité se sont révélés depuis sa création en 2007.

## LA FORMATION DES BENEVOLES

Cette année encore, le service du bénévolat a intensifié le nombre et le contenu des formations destinées aux bénévoles. Ces formations sont devenues obligatoires et font partie intégrante de l'engagement du bénévole. Le but n'est pas de donner aux bénévoles une formation de professionnels mais de leur apporter un soutien et les moyens d'accroître leurs compétences.

Des **groupes de partage de l'expérience** ont été mis en œuvre selon les spécificités des interventions des bénévoles et sont animés par des psychologues (formations en groupe à l'accompagnement de personnes âgées, de malades atteints de pathologies lourdes et de personnes handicapées). Ces groupes sont déjà mis en place à Paris, Compiègne, Grenoble, Montpellier (Service à l'Hôpital), Aurillac et Tourcoing.

Un nouveau groupe a été instauré à Lyon en novembre 2009 et un autre débutera à Montpellier (Service des Enfants handicapés) en 2010.

Pour la quatrième année consécutive, une convention a été établie avec **l'Ecole de psychologues praticiens** (E.P.P.) et concerne 9 stagiaires psychologues de 3<sup>ème</sup> et 4<sup>ème</sup> année. A raison de 2 missions hebdomadaires ils remplissent le rôle et la fonction de bénévole, pour la durée du stage, et sont supervisés à la Fondation par la psychologue de l'équipe salariée du Service du Bénévolat. Comme chaque année, les responsables d'équipe ont suivi une session de deux jours dans le cadre de leur formation continue.

En outre, 4 sessions de 2 jours de formation pour les nouveaux responsables bénévoles des équipes à l'Hôpital et au Service des enfants handicapés (Paris et régions) se sont tenues à Paris.

Enfin, les responsables d'équipe bénévoles ont effectué tout au long de l'année la formation de « terrain » préalable à l'engagement des candidats bénévoles (3 demi-journées d'essai qui sont aussi une préparation efficace et indispensable à leurs futures missions).

Par ailleurs, des formations en interne en 2009 ont été assurées par la psychologue du Service du Bénévolat :

- Sensibilisation au handicap pour les bénévoles du Service « Minibus » à Paris
- Formation sur la place du bénévole face au handicap – à Lyon et Bourges
- Intervention à la formation des nouveaux responsables bénévoles (mai 2009)

Enfin, une **Formation à l'Approche transculturelle du handicap, de la maladie et de la fin de vie** a eu lieu en 2009 et se poursuivra en 2010 (soixante bénévoles formés).

Cette formation organisée par Magali MOLINIÉ, ethnopsychologue, s'est tenue à Paris à l'Ecole des Mines (75005 Paris).

- La première session a été assurée par Ismaël MAÏGA, (Linguiste, Directeur du Centre d'études des langues et civilisations africaines (GEPELA), Université Paris 8) sur l'approche du handicap, de la maladie et de la fin de vie en Afrique Noire.
- La deuxième par Néjmeddine HAMROUNI, psychologue clinicien et thérapeute familial qui est intervenu sur le même thème concernant cette fois la culture du Maghreb.
- Une 3<sup>ème</sup> session portant sur ces représentations en Inde et dans la culture hindoue se tiendra au début 2010.

Cette formation a pour objectif de transmettre aux bénévoles des connaissances concrètes concernant les conceptions de la personne aux différents âges de la vie, du handicap, de la maladie et de la mort dans des cultures extra-européennes.

Il s'agit d'aider les bénévoles à installer une relation avec des personnes migrantes qu'ils accompagnent et dont les codes sociaux ne sont pas toujours identiques aux leurs. Enfin, cette formation est aussi l'occasion pour les bénévoles de se questionner sur leur place dans la relation d'aide.

## Interventions, communications et participations du service du bénévolat

- Dans le cadre du partenariat de la Fondation avec **l'Assistance Publique – Hôpitaux de Paris** :
  - Participation de la Fondation au Groupe de Travail Usagers organisé par le siège de l'AP-HP.
  - Intervention dans la formation de nouveaux Représentants des Usagers au sein de l'AP-HP par la responsable du service – 8 avril 2009.
  - Invitation et participation de la Fondation aux CRUQPC (Commission des relations avec les usagers et de la qualité de la prise en charge) du Groupe Hospitalier Fernand Widal – Lariboisière et du Groupe Hospitalier Bichat - Claude Bernard. (La Fondation n'ayant pas obtenu l'agrément, ne siège plus comme Représentant des Usagers dans les instances consultatives des hôpitaux).
  - Participation de la Fondation à divers groupes de travail en institutions hospitalières concernant la qualité de la prise en charge des malades. Présence de la Fondation à la Journée qualité et droits des patients organisée par l'AP-HP à l'Hôpital Européen Georges Pompidou le 30 juin 2009.
- Intervention de la responsable du service, en tant que Présidente de l'ANAMS au colloque national « **Participation des usagers dans les établissements de santé – Des principes aux expériences, des expériences aux principes** » à l'Auditorium de la Cité des Sciences et de l'Industrie de Paris  
Colloque organisé en partenariat : ANAMS ; CISS (Collectif inter associatif sur la santé) ; FEHAP ; Fédération Hospitalière de France ; Ministère de la santé, de la jeunesse, des sports et de la vie associative et Centre Hospitalier de Ste-Anne à Paris. - le 30 janvier 2009
- Intervention de F. Demoulin lors de l'Assemblée Générale de l'Association « **Les Blouses Roses** » sur le rôle et la diversité des associations en milieu hospitalier - le 3 juin 2009
- Intervention de la responsable du service aux journées organisées par la **Fondation Orange** et **l'Association VA** (Volontaires pour les personnes avec **autisme**) sur la place du bénévole auprès de familles ayant un enfant handicapés- les 23 et 24 juin 2009
- Participation à la **Journée mondiale sur la maladie Alzheimer** organisée par l'Espace Ethique de l'AP-HP et O.M.S. au Ministère de la Santé.  
**Alzheimer et autres maladies neurologiques - Penser ensemble les vulnérabilités dans le soin en fin de vie** - le 21 septembre 2009
- Organisation et préparation d'une formation en collaboration entre **le CISS** (Collectif inter associatif sur la santé) et **l'ANAMS** (Alliance Nationale des Associations en Milieu de Santé) en partenariat avec le Musée de l'AP-HP dans le cadre de l'exposition « L'Humanisation à l'hôpital ». Deux sessions, co-animées par les deux collectifs associatifs, auront lieu au premier semestre 2010
- Un réseau **inter associatif** de mobilisation et de veille en cas de crise sanitaire s'est constitué en collaboration avec la plate-forme « **Pandémie grippale, éthique, société** » de l'Espace Ethique de l'AP-HP. Une formation a été organisée au moment du pic de l'épidémie du virus H1N1, pour les membres de ce réseau (23 octobre 2009). Les jalons d'un partenariat avec le Ministère de la santé sont posés en fin d'année 2009.

- F. Demoulin est membre du Comité « Soigner, soulager et accompagner » de la **Fondation de France** (ce comité examine les dossiers de demandes de financement répondant aux appels à projets qu'elle lance).

### **L'équipe du Service du bénévolat a assisté aux manifestations et formations suivantes :**

28 – 30 janvier 2009 - **Au risque de la relation, La question du lien dans les pratiques d'accompagnement des personnes handicapées**

22es Journées d'étude de l'Association des Paralysés de France (APF Formation) / C. Baud

Le 17 février 2009 - Pose de la première pierre de l'Institut de la longévité Charles Foix à l'Hôpital Charles Foix (AP-HP) / S. Bartholomé

Le 19 septembre 2009 - **Publics âgés spécifiques, accompagnements spécifiques ?**

Conférence gérontologique organisée par la Mairie de Paris / S. Bartholomé

8 – 10 octobre 2009 - **Aux sources de la violence – de l'enfance à l'adolescence,**

3<sup>ème</sup> Colloque en Psychologie et Psychopathologie de l'enfant / C. Baud

16 octobre 2009 - Colloque de l'IME (Institut Médico Educatif) Louis le Guillant -**Aux risques de l'intime** / C. Baud

Le 20 octobre 2009 - Participation au débat organisé par l'OCIRP (Organisme Commun des Institutions de Rente et de Prévoyance) pour la présentation du livre **«Faut-il faire son deuil ? – Perdre un être cher et vivre** » dirigé par Pascal DREYER, Editions Autrement, octobre 2009 / F. Demoulin, A. Jovanov

12 et 13 novembre 2009 – **Transformer l'émotion en outil d'intervention**

Colloque à l'Institut d'études de la famille à Lille/ F. Demoulin

**En province**, les antennes locales ont participé aux **forums associatifs** mis en place par les municipalités :

Antigone des Associations à Montpellier - Forum du Bénévolat au CRIJ (Centre Régional d'Information de la Jeunesse) à Poitiers - Forum des Associations – Les Rives d'Auron à Bourges - Salon Uni-Terre à Lyon - Journée du Bénévolat à Aurillac....

Forums des associations à Grenoble, Tourcoing, Orléans...

A Paris s'est tenu un forum des associations à l'Hôpital de la Pitié-Salpêtrière le 24 novembre 2009.

En régions les antennes ont, par ailleurs, organisé des fêtes ainsi que des spectacles destinés aux enfants handicapés et à leurs familles et des manifestations associant activités de loisirs et sorties de personnes handicapées.

Exemples : partenariat avec la Maison de la culture et « Festival des déglingués » à Bourges.

Les bénévoles franciliens ont participé aux journées d'information générale à l'initiative du Service du Bénévolat à la Maison des Associations du 1<sup>er</sup> arrondissement les 12 et 17 novembre 2009.

Le service du Bénévolat a participé aux manifestations organisées par France Bénévolat intitulées « Speed Dating » à Paris et à Montpellier, en vue de recruter de nouveaux bénévoles.

## Articles, publications, interview

### **Les relations entre les bénévoles et les soignants en établissements de santé**

In Revue de la Fédération JALMALV (Jusqu'à la Mort Accompagner la Vie), No 96, Mars 2009  
« Les relations entre bénévoles accompagnants et soignants » par F. Demoulin

### **Evolution du mouvement associatif à l'hôpital**

In revue ADSP (Actualité et dossier en santé publique) No 68, septembre 2009  
La Documentation Française  
Article coécrit par F. Demoulin et T. Sannié, Vice –Président du CISS Ile de France

### **Bénévolat et personne en situation de handicap** par F. Demoulin

In Revue de VA (Volontaires pour les personnes avec autisme), No 50, Juin 2009

Le 5/6/2009 - La responsable du service a participé à l'émission **La Vie des associations** sur **VIVRE FM**

### **Reconnaissance du Bénévolat**

Hélène BOURDENET (Paris), Vivian GUIBAL (Montpellier), Annie LEVEQUE (Paris)  
Catherine FAYAU (Paris), et Madeleine POPIEUL (Poitiers)

Ces 5 personnes bénévoles au parcours exemplaire et présentes de longue date à la Fondation ont reçu la médaille de **l'Ordre National du Mérite** le 3 décembre 2009.

Elle leur a été remise par Annie PODEUR, Directrice de L'Organisation des soins au Ministère de la Santé et membre du Conseil d'administration de la Fondation en présence de la Présidente, Bernadette CHIRAC, au siège de la Fondation.